

Flair Café Kettle

Naudojimo instrukcija

Darbo su kavos virduliu pradžia

Greitas įvadas

Dėkojame, kad išigijote „Flair Espresso“ kavos virdulį. Mes stengiamės, kad Espresso kavos ruošimas paprastas, prieinamas ir smagus. Virdulys yra svarbus kiekvienų namų atributas. Espresso bare, ir mes labai džiaugiamės, kad pasirinkote gaminti su „Flair“.

Šis Flair Café Kettle modelis skirtas tik 220 V sistemoms ir rodys tik temperatūros vienetai Celsijaus laipsniais. „Café Kettle“ programinė įranga yra paprasta ir intuityvus. Galima rinktis iš trijų funkcijų, o išsamesnės instrukcijos pateikiamos šiuos puslapius:

- Greitas virimas: Įkaitina vandenį iki pasirinktos temperatūros, tada išsijungia.
- ŠILDYMAS: Įkaitina jūsų plikytą vandenį iki pasirinktos temperatūros ir palaiko ją 30 minučių prieš išsijungdamas.
- Greito užvirimo ir šildymo derinys: vanduo pašildomas iki 100 °C, tada 30 minučių palaikoma pasirinkta šildymo temperatūra, o tada išsijungia.

Tinka kaip pirštinė

Virdulio prijungimas prie maitinimo pagrindo



1 - Virdulio rankenos padėtis

Jūsų kavos virdulys įstatomas į pagrindą rankena nukreipta virš ekrano ir valdiklių. Jokia kita padėtis jo ant maitinimo pagrindo neeis.

Padėtas ant pagrindo, virdulys pasisuks maždaug 15° į bet kurią pusę, į kairę arba į dešinę, kad ekranas ir valdikliai būtų gerai matomi. Nesvarbu, ar esate kairiarankis, ar dešiniarankis – mes pasirūpinsime jumis!

Kas yra virdulyje

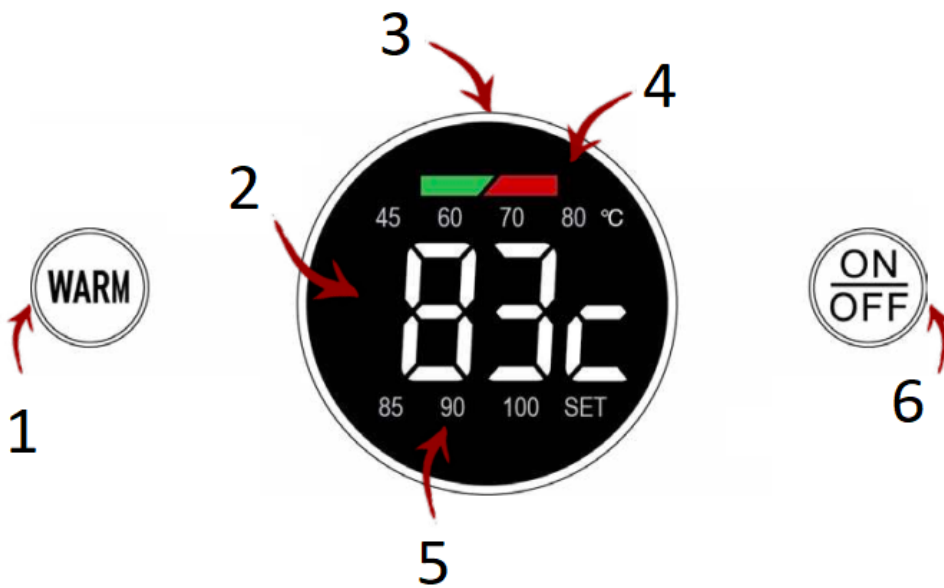
Virdulio dalys, kurias reikia žinoti



1. Dangtis
2. Rankena
3. Valdymo rankenėlė ir ekranas
4. Užpildymo lygio žymėjimai
5. Maitinimo bazė
6. Snapelis
7. Maitinimo laidas

Užvirinkite savo geriausią gyvenimą

Pagrindinės virdulio funkcijos



1. **Šildymo mygtukas** – įjungia šildymo funkciją, bakstelėkite, kad perjungtumėte iš anksto nustatytas temperatūras
2. **Temperatūros rodymas** – dabartinė ir tikslinė temperatūros
3. **Valdymo rankenėlė** – dešinėn – padidinti, kairėn – sumažinti
4. **Veiksmo indikatoriaus lemputė** – mirksi raudonai, kai šildoma, mirksi žaliai, kai šildoma
5. **Iš anksto nustatytos temperatūros nustatymai** – rodomos iš anksto nustatytos temperatūros, ne visada matomos
6. **IJUNGIMO/IŠJUNGIMO mygtukas** – paleidžia Quick Boil funkciją, atšaukia bet kurį režimą, pažadina iš miego režimo

Naudojant Quick Boil režimą

Kai kuriems patinka greitai ir karštai

Quick Boil režimas leis jums greitai užplikyti kavą. Numatytasis Quick Boil režimo nustatymas yra 100 °C, tačiau konkrečią temperatūrą galima pasirinkti pasukant rankenėlę paspaudus IJUNGIMO/IŠJUNGIMO mygtuką. Pasirinkus naują Quick Boil temperatūrą, ji bus saugoma virdulio atmintyje, kol bus pasirinkta nauja temperatūra arba numatytieji nustatymai bus atkurti atjungus virdulį. Norėdami įjungti Quick Boil režimą, atlikite toliau nurodytus veiksmus.



Norėdami įjungti Quick Boil režimą, palieskite IJUNGIMO/IŠJUNGIMO mygtuką.
(Jei ekranas miega, pirmiausia palieskite IJUNGTI/IŠJUNGTI, kad pažadintumėte)



100 bus rodoma, jei nebuvo nustatyta jokia kita Quick Boil temperatūra pasirinkta. Jei pageidaujate, pasukdami pasirinkite kitą temperatūrą rankenėlę. 100 °C išnyks.



Pasirinkus temperatūrą, virdulys pyptelės, kad pradėtų kaitinti. Šildymo metu veiksmo indikatoriaus lemputė mirksės raudonai. Temperatūros ekranas mirksės tarp dabartinės ir tikslinės temperatūros.



Kai bus pasiekta tikslinė temperatūra, virdulys pyptelės 2 kartus. Šildymas išsijungs, o šildymas nebus vykdomas. Po 30 sekundžių ekranas pereis į miego režimą.

Pastaba: Jei pasirinksite žemesnę nei dabartinė virdulyje esančio vandens temperatūra temperatūrą, Quick Boil režimas bus atšauktas.

Šilto režimo naudojimas

Kitiems patinka šilta ir jauku



Norėdami įjungti Quick Boil režimą, palieskite šildymo mygtuką. Norėdami peržiūrėti galimus iš anksto nustatytus parametrus, toliau lieskite mygtuką „WARM“ temperatūros 45/60/70/80/85/90 °C.



Jei nenorite naudoti iš anksto nustatytos temperatūros, pasirinkite nustatykite konkrečią temperatūrą pasukdami rankenėlę. Užsidegs SET. ir jūsų temperatūra bus rodoma temperatūros ekrane.



Pasirinkus temperatūrą, virduvys pyptelės, kad pradėtų kaitinti. Šildymo metu veiksmo indikatoriaus lemputė mirksės raudonai. Jei naudojate iš anksto nustatytą temperatūrą, ji bus apšviesta ir Temperatūros ekrane bus rodoma tik esama temperatūra. Jei naudojate SET Temperatūros ekranas mirksės tarp dabartinės ir tikslinės temperatūros.



Kai bus pasiekta tikslinė temperatūra, virduvys pyptelės 2 kartus. Šildymo metu veiksmo indikatoriaus lemputė mirksės žaliai. Virduvys palaikys pasirinktą vandens temperatūrą 30 minučių.

Pastaba: jei pasirinksite ŠILDYMO temperatūrą, kuri yra žemesnė už esamą temperatūrą, virduvys lėtai mažins temperatūrą, kol pasieks tikslinę temperatūrą. Tada jis šils 30 minučių, prieš grįždamas į miego režimą.

Naudojant Quick Boil ir šiltą derinio režimą

Geriausia valyti vandenį, kuris gali būti nesaugus



tada



Palieskite ĮJUNGIMO/IŠJUNGIMO mygtuką, tada – ŠILDYMO mygtuką. (Jei ekranas miega, pirmiausia palieskite ĮJUNGTI/IŠJUNGTI, kad pažadintumėte ekraną.)



arba

Pasirinkite ŠILTOS temperatūros režimą pasukdami rankenėlę arba bakstelėdami. Norėdami pasirinkti iš anksto nustatytą temperatūrą, paspauskite mygtuką. Nustačius konkrečią temperatūrą, rankenėlė užsidegs SET.





Pasirinkus temperatūrą, virduklis pyptelės, kad pradėtų kaitinti.
Kaitinant iki 100 °C, veiksmo indikatoriaus lemputė mirksės raudonai.
Dabartinės temperatūros ekrane bus rodoma kylanti temperatūra.
Jei pasirinkta NUSTATYTA temperatūra, ekrane mirksi tarp esamos ir tikslinės temperatūros.



Užvirus, virduklis 2 kartus pyptels.
Virduklis leis vandeniui atvėsti iki pasirinktos WARM (šilto) temperatūros.
temperatūra. Jis palaikys vandenį šiltą 30 minučių.
Šildymo metu veiksmo indikatoriaus lemputė mirksės žaliai.

Savas protas

Jūsų virduklis turi atmintį

Jūsų virduklis turi savo atmintį, o tai reiškia, kad jis gali išsaugoti nustatymus ir ankstesnius pasirinkimus, pvz., jūsų Quick Boil temperatūrą ir šildomąją temperatūrą. Miego režimu virduklis išsaugos šiuos pasirinkimus. Norėdami atkurti numatytuosius nustatymus, tiesiog atjunkite virduklį nuo elektros tinklo ir vėl prijunkite. Tai atkurs numatytuosius nustatymus, būtent 100 °C greitam užvirimui.

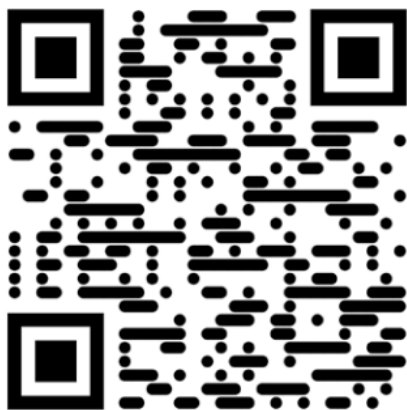
Negalite būti per daug atsargūs

Pagrindiniai įspėjimai, kurių reikia laikytis

- Įsitikinkite, kad vandens lygis yra tarp minimalaus ir maksimalaus žymų, nurodytų ant virdulio sienelių. Neperpildykite ir neperpildykite. Perpildytas virdulys gali aptaškyti verdančiu vandeniu. Per mažai pripildytas virdulys gali sudeginti kaitinimo elementą.
- Neuždenkite virdulio dangčio garų išleidimo angų.
- Niekada nemerkite virdulio į vandenį. Įsitikinkite, kad jungtis tarp pagrindo ir virdulio lieka sausa.
- Visada laikykite virdulį už rankenos, niekada ne už korpuso, kuris po naudojimo bus labai karštas ir gali nudeginti.
- Nespauskite virdulio dangčio per stipriai. Tai gali išpilti verdantį vandenį.
- Šis prietaisas nėra skirtas vaikams ir nėra saugus jiems naudoti. Kai šalia yra vaikų, užtikrinkite tinkamas saugos priemones.
- Saugokite visus laidus ir kištukus, kad virdulys būtų saugioje vietoje. Niekada neleiskite laidams kabėti nuo stalviršio ar stalo krašto.
- Niekada nevirkite ir nepilkite į virdulį jokių skysčių, išskyrus vandenį.
- Niekada visiškai neapverskite virdulio. Iš garų angų gali trykšti vanduo arba dangtis gali atšoti.
- Neatidarykite dangtelio, kai viduje yra virinto arba įkaitinto vandens.
- Būtinai statykite virdulį tik ant lygaus, tvirto paviršiaus.
- Jūsų virdulį retkarčiais gali reikėti nukalkinti. Prieš valydami ar nukalkindami, įsitikinkite, kad virdulys yra išjungtas ir atvėsęs.
- Nebandykite pakelti virdulio už dangčio.
- Naudodami virdulį, įsitikinkite, kad jis nėra pastatytas po spintele ar prie sienos. Nuolatinis garų poveikis gali pažeisti paviršius. Rekomenduojamas 30 cm atstumas.

„Flair“ pasaulinio lygio klientų aptarnavimas pasiekiamas akimirksniu

Kavinės virdulio trikčių šalinimas



Susisiekite su mumis tiesiogiai: <https://flairespresso.com/contact/>

Garantija ir produkto naudojimo būdas

Produktams suteikiamas standartinis įstatymų nustatytas garantinis laikotarpis. Ši garantija yra neperleidžiama, o piniginė kompensacija grynaisiais pinigais negalima. Garantija netaikoma produktams, kurie buvo naudojami ne taip, kaip nurodyta šioje naudojimo instrukcijoje.

Garantija taip pat netaikoma:

- Pažeidimams, atsiradusiems dėl netinkamo naudojimo, priežiūros aplaidumo ar bet kokio kito naudojimo tikslais, kurie nenurodyti šiame vadove.
- Išorinės išvaizdos pažeidimams, pažeidimams dėl korozijos ar laipsniško nusidėvėjimo.

Bet kokios pašalinių asmenų atliekamos intervencijos ar remontas panaikina produkto garantiją.

Pardavėjas ir importuotojas: NajTrade s.r.o., Húskova 31, 04023 Košice, IČO: 50590502.

